

Voll!Edit v1.1

Quoi de neuf (Janvier 2002) ?



En collaboration avec Colin Sare-Soar (DexEditor) et Franck Racis (DexImport) nous avons fait cause commune pour permettre la suppression de certains enregistrements dans un DEX et pour cela adopté un 'standard' commun inexistant dans Fly ! [Cliquez ici pour en savoir plus !](#)

Voll!Edit est un utilitaire dédié au simulateur Fly! dans ses deux versions.

Il était diffusé jusqu'ici dans sa version bêta 0.7 pour Fly! version 1. La nouvelle mouture de Fly! a fait évoluer cet outil. Toutefois compte tenu des contraintes de cette dernière version en terme de performances et pour faciliter le passage entre les deux, j'ai conservé dans cette version de Voll!Edit la compatibilité entre les deux versions de Fly! et la possibilité de l'utiliser indifféremment pour l'une ou l'autre.

- ✈ Que fait Voll!Edit
- ✈ Première utilisation de Voll!Edit
- ✈ Comment utiliser Voll!Edit
- ✈ Menu -> Fichier DBD -> Ouvrir un DBD à partir de POD
- ✈ Menu -> Fichier DBD -> Ouvrir
- ✈ Recherche par code OACI

- ✈ Insertion d'enregistrement
- ✈ Suppression d'enregistrement
- ✈ Menu -> Fichier DBD -> Enregistrer tout DBD
- ✈ Menu -> Fichier DBD -> Enregistrer la sélection DBD (les lignes doivent être marquées dans la colonne Export)
- ✈ Menu -> Fichier DBD -> Création EPD temporaire (les lignes doivent être marquées dans la colonne Export)
- ✈ Menu -> Fichier DEX -> Exporter tout DEX
- ✈ Menu -> Fichier DEX -> Exporter sélection DEX (les lignes doivent être marquées dans la colonne Export)
- ✈ Menu -> Fichier CSV -> Exporter tout CSV
- ✈ Menu -> Fichier DEX -> Exporter sélection CSV (les lignes doivent être marquées dans la colonne Export)
- ✈ Menu -> Outils
- ✈ Droit de copie

Que fait Vol!Edit ?

Vol!Edit est avant tout dédié à la modification des fichiers AIRPORT, COMM, NAVAID, ILS, RUNWAY et WAYPOINT et par extension tous ceux qui ont une structure associée de fichier DBD et DBT tel que ATSROUTE.

Vol!Edit vous permet de visualiser tout simplement l'ensemble d'une base de données (fichier *.DBD) . Pour chaque colonne (chaque champ de la base) vous pouvez faire une recherche exacte ou approchée puis modifier ou ajouter un enregistrement.

Vos modifications pourront être :

- ⊕ Soit enregistrées ou extraites dans un fichier *.DBD
- ⊕ Soit exportées dans un fichier *.DEX pour être utilisées avec DBImport pour Fly! 1 ou DexImport pour Fly! 2 et transmise à la communauté des utilisateurs de Fly!.
- ⊕ Soit exportées dans un fichier *.CSV pour être exploitées avec Excel, Access ou tout autre logiciel reconnaissant ce format (en fait du texte lisible par n'importe quel éditeur

comme NotePad). Ce format peut permettre de gérer une base données complètes de toutes les informations de Fly!.

Les fichiers *.DEX et *.CSV pourront être à leur tour soit simplement lu pour visualiser leur contenu mais encore modifier, augmenter ou ajouter à un autre fichier *DBD, *.DEX ou *.CSV présent en mémoire pour rassembler en un seul fichier des informations d'origines diverses.

Enfin après tout ce travail de mise à jour de vos données lancer directement DBImport ou DexImport à partir de Vol!Edit. Ces deux outils non livrés avec Vol!Edit peuvent être trouvés sur le site d'[AVSIM](#)

Une version future encore à l'état de développement permettra de se passer de ces utilitaires et de reconstruire directement un fichier EPD ou POD. Elle permettra de plus de supprimer les enregistrements inutiles.

Première utilisation

Lors de sa première utilisation Vol!Edit vous demande de préciser le répertoire où se trouve Fly! ainsi que de définir des répertoires de travail.

Le choix du répertoire de Fly! dans sa version 1 ou 2 conditionnera par défaut le fonctionnement de Vol!Edit.

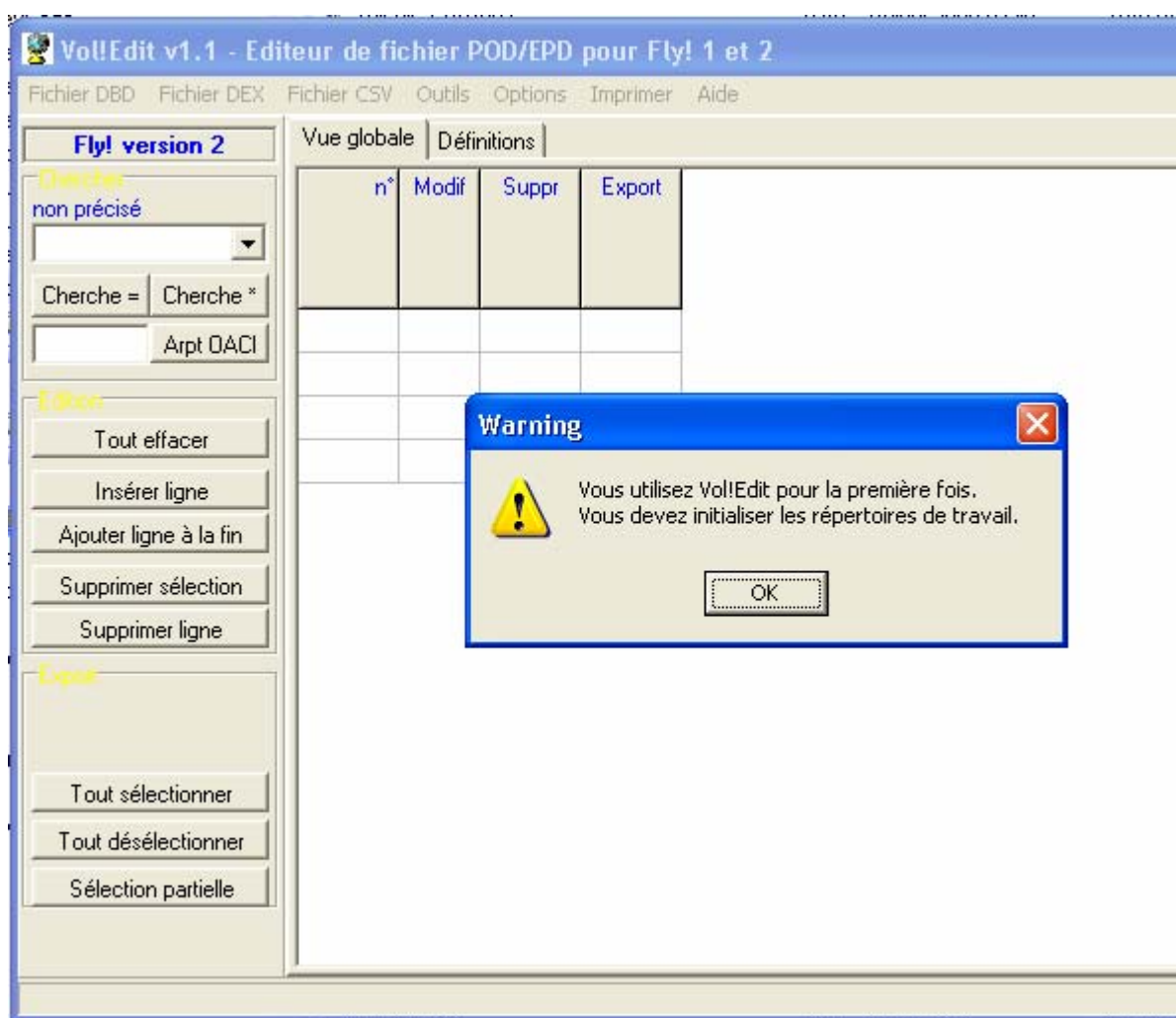
Par exemple si vous êtes utilisateur de la version 1, Vol!Edit reconnaîtra le nom de l'exécutable (Fly!.exe ou Fly!2.exe) et par défaut travaillera avec les formats de fichier correspondant à cette version.

Vous pourrez toutefois changer simplement de version par le menu Outils. Il vous appartiendra alors d'aller rechercher les fichiers correspondant dans le bon répertoire.

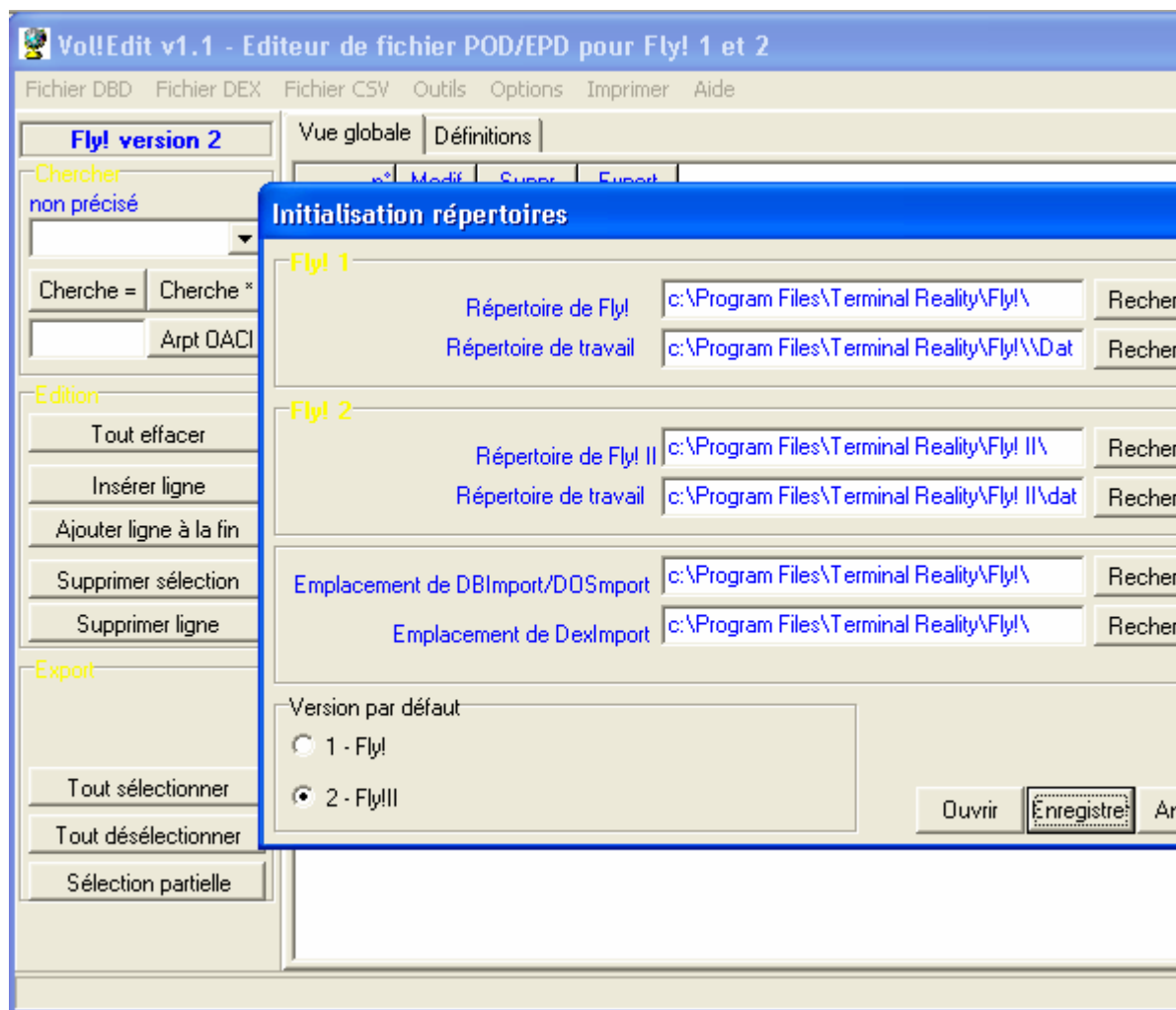
Si vous utilisez les deux vous pourrez passer de l'une à l'autre en changeant ce répertoire. Toutefois si vous avez paramétré Vol!Edit pour la version 2 par défaut, vous pourrez lire directement un fichier EPD de la version 1 sans modifier les conditions d'initialisation. Si vous lisez un fichier DEX il le considérera par défaut en version 2 en allant chercher ses informations dans le répertoire ..\system de Fly! 2.

Dans la suite de cette démonstration nous allons considérer que nous utilisons le version 2 de Fly!. L'utilisation avec la version 1 reste strictement identique hormis l'usage de DBImport en lieu et place de DexImport.

Au premier démarrage de Vol!Edit vous verrez apparaître cette boite de dialogue :



Maintenant vous pouvez saisir vos différents paramètres de travail :



Une fois cette opération réalisée vous pouvez utiliser Vol!Edit.

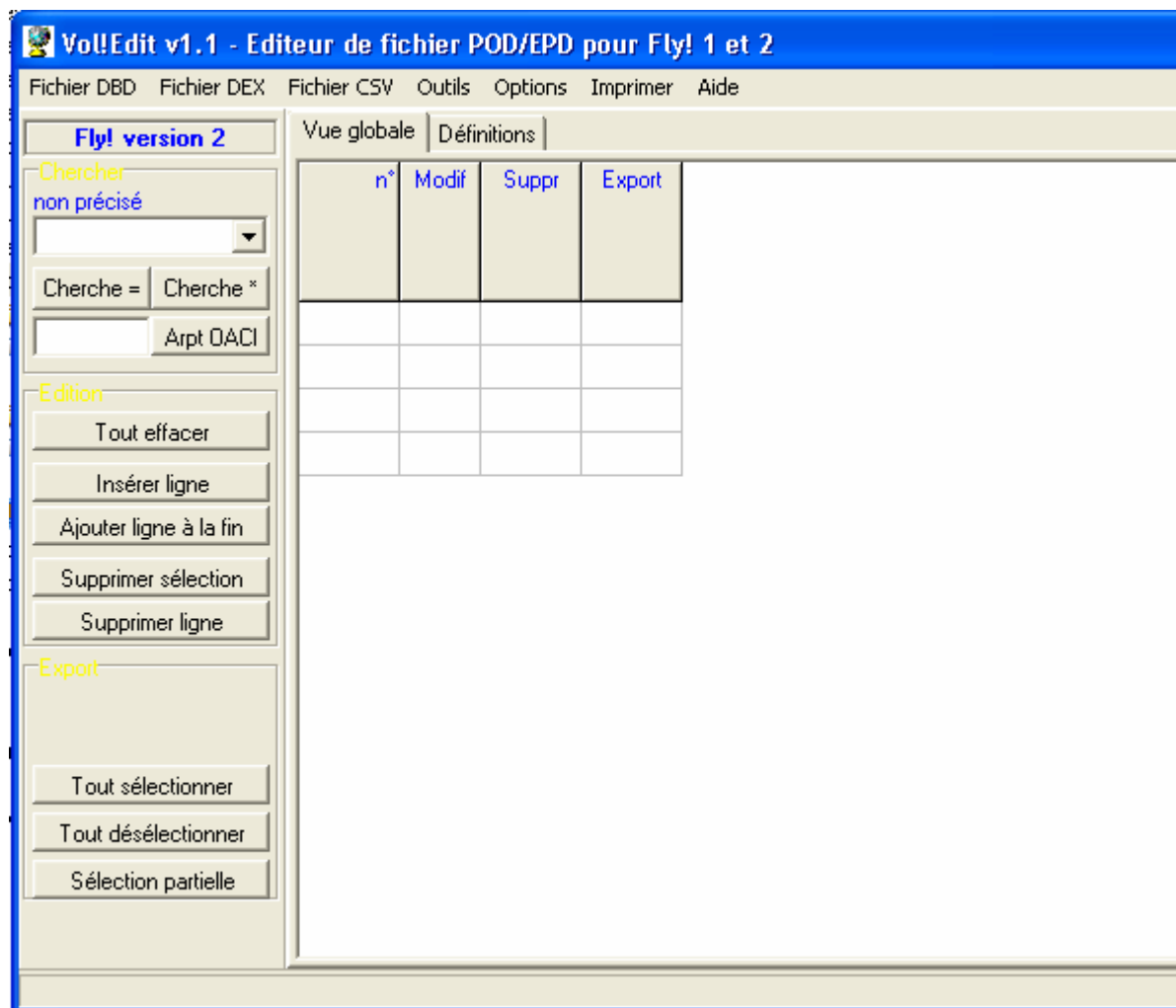
Comment utiliser VollEdit ?

Je ne vais pas refaire ici une description de Fly!Edit et je vais considérer que vous savez l'utiliser et connaissez l'usage ou le sens des éléments qui seront abordés plus bas (je vous recommande le tutorial de Sébastien Mayzaud). Vous trouverez toutes les informations nécessaires à la modification des bases de données sur le site francophone de Fly! <http://fly.simvol.org>

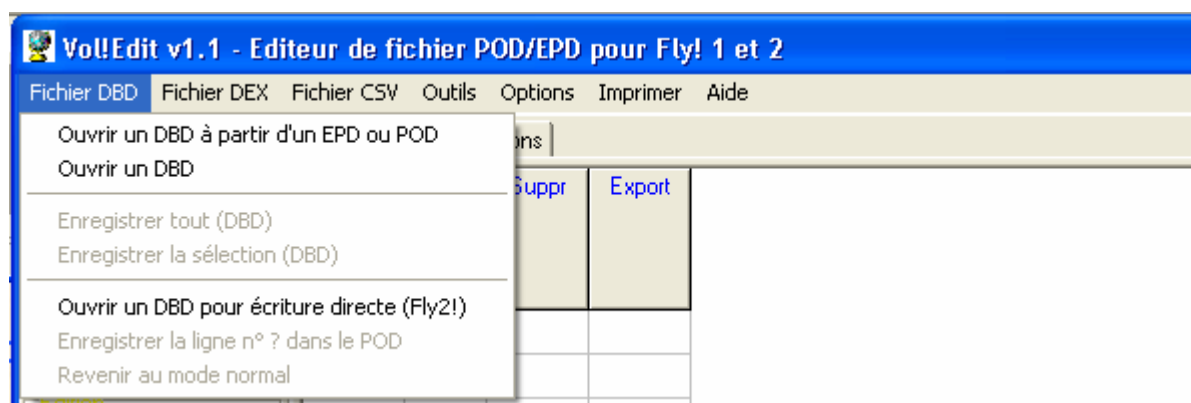
Première étape : ouvrir un fichier EPD/POD.

Menu -> Fichier DBD -> Ouvrir un DBD à partir de POD

Voici l'écran au démarrage de Vol!Edit :



Ouvrons le menu Fichier DBD/ Ouvrir un DBD à partir d'un EPD ou d'un POD



Nous utiliserons le fichier **ILS.POD**



Le voici après quelques instants :

Vol!Edit v1.1 - Editeur de fichier POD/EPD pour Fly! 1 et 2

Fichier DBD Fichier DEX Fichier CSV Outils Options Imprimer Aide

Fly! version 2

Chercher
non précisé

Cherche = Cherche *

Arpt OACI

Edition

Tout effacer

Insérer ligne

Ajouter ligne à la fin

Supprimer sélection

Supprimer ligne

Export
2 lignes sélectionnées

Tout sélectionner

Tout désélectionner

Sélection partielle

Vue globale Définitions

n°	Modif	Suppr	Export	ILS Key (Unique)	Airport Key	Runway ID	Identifier
1			0	3EA64433	FR12671	04L	
2			1	3EABCI01	FR54879	99	CAA
3			0	3EABCI02	FR54879	24	CAA
4			0	3EABCI03	FR54879	24	CAA
5			0	3EABCI04	FR54879	24	CAA
6			0	3EABEI01	FR03835	28	RM
7			0	3EABEI02	FR03835	28	RM
8			0	3EABEI03	FR03835	28	RM
9			0	3EABFI01	FR43013	12	TLF
10			0	3EABFI02	FR43013	12	TLF
11			0	3EABFI03	FR43013	12	TLF
12			0	3EABFI04	FR43013	12	TLF
13			0	3EABGI01	FR16697	23R	CGC
14			0	3EABGI02	FR16697	23R	CGC
15			0	3EABGI03	FR16697	23R	CGC
16			0	3EABGI04	FR16697	23R	CGC

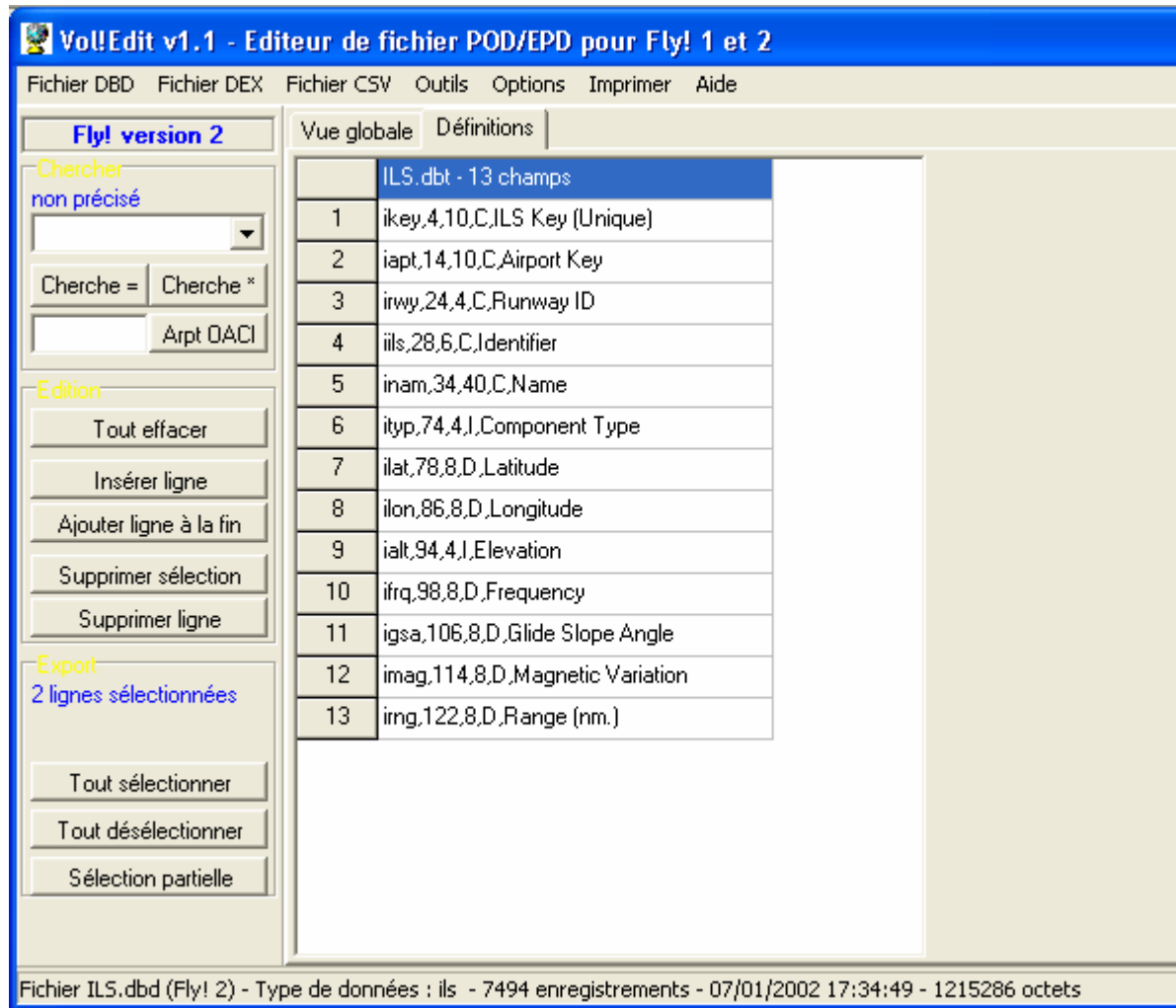
Fichier ILS.dbd (Fly! 2) - Type de données : ils - 7494 enregistrements - 07/01/2002 17:34:49 - 1215286 octets

ATTENTION : DANGER, NE MODIFIEZ PAS LA CLE 'AIRPORT KEY' sous peine de sérieux problèmes : l'ILS ne pourrait être associé à l'aéroport.

Vous pourriez également dès l'instant où vous avez chargé un fichier DBD le sauvegarder pour y travailler ultérieurement. Cependant Vol !Edit ne permet pas (encore) de reconstruire un fichier EPD/POD.

Vous avez 2 onglets de disponible :

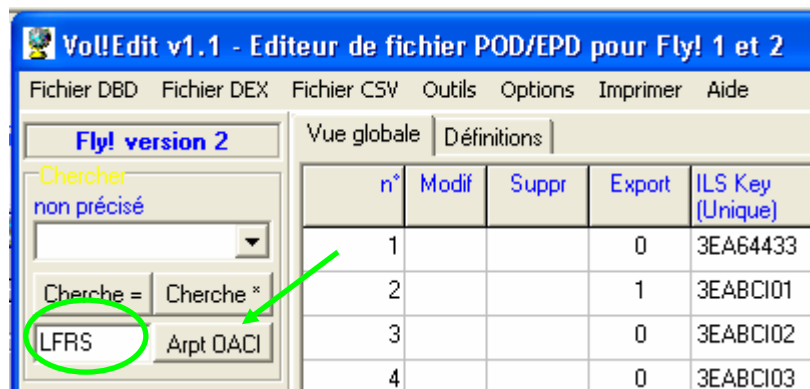
- l'onglet **Vue globale** qui vous permet de travailler sur les données (fichier DBD)
- l'onglet **Définitions** qui vous permet de visualiser la structure des données (fichier DBT)



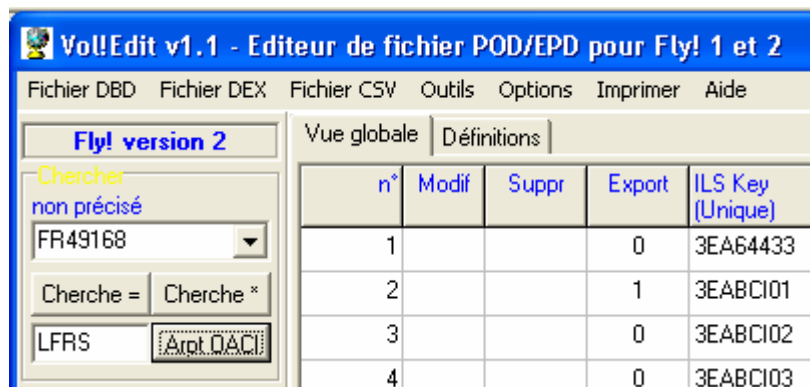
Nous allons rechercher l'ILS de Nantes dont nous connaissons le code OACI (LFRS) mais pas la clé (ILS key (unique)).

En voici les étapes successives :

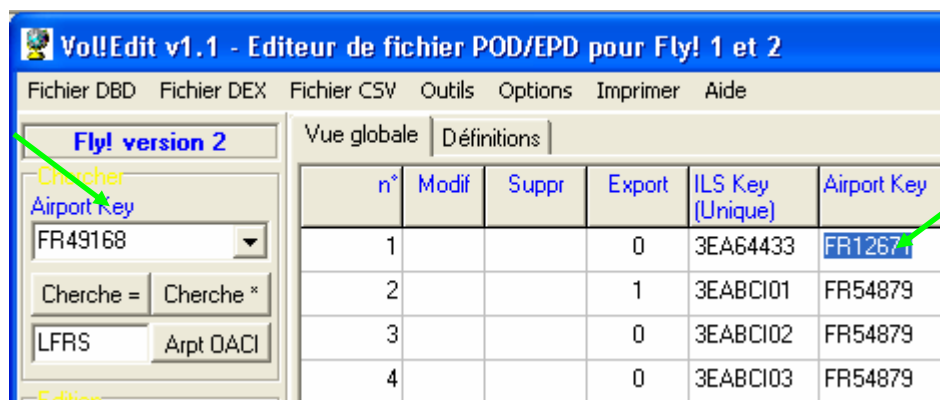
Saisissez le code de l'aéroport et cliquez sur le bouton **Arpt OACI**



La clé apparaît au dessus.

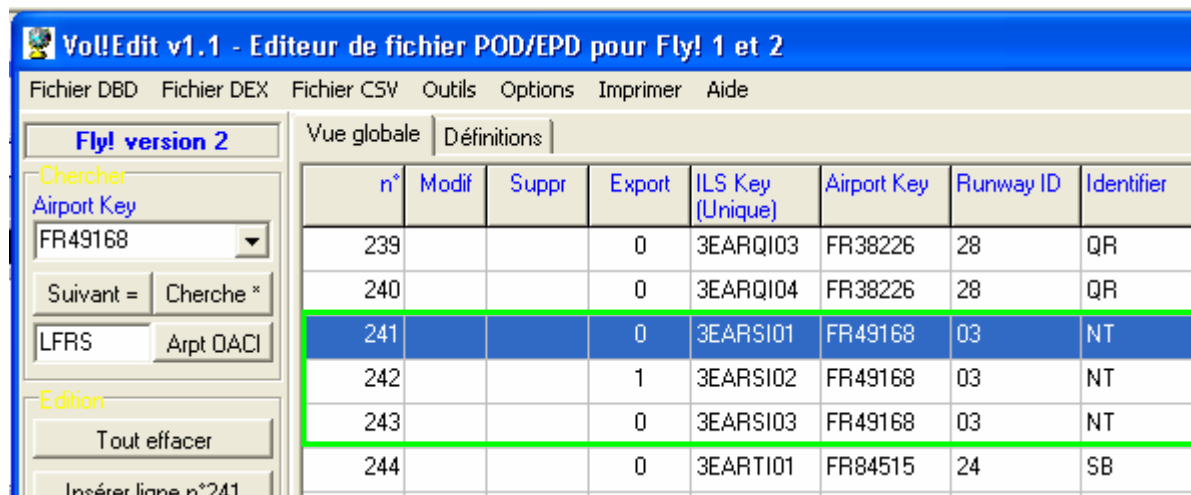


Cliquez sur une cellule (pas la première ligne de libellé!) de la colonne dans laquelle vous voulez faire une recherche . L'entête de la colonne apparaît au-dessus de la valeur de la clé vous confirmant la localisation de la recherche.



Miracle! Nous voici sur la première ligne de l'aéroport de Nantes. Merci au passage à Frédéric et Laurent de ROTW pour l'immense travail de mise à jour de la base de données aérodromes France (réaliser avec Vol!Edit bien sur!).

Notez les trois lignes : une pour le localizer (alignement horizontal), une deuxième pour le glide (plan de descente), une troisième pour le DME (cas particulier d'un ILS avec DME : équipement de mesure de distance)



un clic sur le titre d'une colonne permet de la trier dans l'ordre ascendant, un deuxième dans l'ordre descendant. Attention ce tri peut être long (plus de 7000 lignes pour le fichier ILS.dbd)

n°	Modif	Suppr	Export	ILS Key (Unique)	Airport Key / Runway ID	
91			0	3EAKFI02	FR48233	23
90			0	3EAKFI01	FR48233	23
242			1	3EARSIO2	FR49168	03
243			0	3EARSIO3	FR49168	03
241			0	3EARSIO1	FR49168	03
1056			0	3EB1A718	FR49348	26L
1067			0	3EB1A723	FR49348	27R
1064			0	3EB1A720	FR49348	27L
1063			0	3EB1A71F	FR49348	27L

Un double-clic sur une cellule de la première ligne de données concernant Nantes ouvre une fenêtre de saisie / modification de ces informations

Vol!Edit v1.1 - Editeur de fichier POD/EPD pour Fly! 1 et 2

Fichier DBD Fichier DEX Fichier CSV Outils Options Imprimer Aide

Fly! version 2

Importer
 Airport Key
 FR49168
 Cherche = Cherche *
 LFRS Arpt OACI

Editer
 Tout effacer
 Insérer ligne après n°6599
 Ajouter ligne à la fin
 Supprimer sélection
 Supprimer ligne n°6599

Export
 2 lignes sélectionnées
 Tout sélectionner
 Tout désélectionner
 Sélection partielle

Vue globale Définitions

n°	Modif	Suppr	Export	ILS Key (Unique)	Airport Key	Runway ID	Identifier
241			0	3EARS101	FR49168	03	NT

Saisie et modifications des données

Page 1 Page 2 Page 3 Imprimer Fermer Annuler

Libellé du champ	Type	Long	Valeur
ILS Key (Unique)	C	10	3EARS101
Airport Key	C	10	FR49168
Runway ID	C	4	03
Identifier	C	6	NT
Name	C	40	LOC03
Component Type	I	4	64
Latitude	D	8	169795,99
Longitude	D	8	1290235,29
Elevation	I	4	0
Frequency	D	8	109,90
Glide Slope Angle	D	8	3,00
Magnetic Variation	D	8	-3,80
Range (nm.)	D	8	25,00

Fichier ILS.dbd (Fly! 2) - Type de données

Les trois premières colonnes sont le reflet du fichier ILS.DBT à savoir la définition de données

- ⊕ Le nom interne
- ⊕ Le type de données : C = texte (char), I = nombre entier (int), D = nombre décimal (double)
- ⊕ La longueur de cette donnée utile uniquement pour le texte

Les onglets Page1, Page2, Page3 vous permettent de parcourir toutes les données s'il y a lieu : par exemple pour Airport il y a 49 valeurs occupant 2 pages.

Un clic sur latitude ou longitude :

Saisie et modifications des données

Page 1 | Page 2 | Page 3 | Imprimer | Fermer | Annuler

Libellé du champ	Type	Long	Valeur
ILS Key (Unique)	C	10	3EARS101
Airport Key	C	10	FR49168
Runway ID	C	4	03
Identifier	C	6	NT
Name	C	40	LOC03
Component Type	I	4	64
Latitude	D	8	169795.99
Longitude	D	8	1290235.29
Elevation			
Frequency			
Glide Slope			
Magnetic V			
Range (nm)			

Saisie latitude et longitude

Latitude : deg N 47 min 9 sec 55.99

Longitude : deg 1 min 36 sec 4.71

Fermer Annuler

Vous voilà avec une boîte de saisie en clair de ces valeurs.

Les valeurs numériques de type int peuvent être saisies en hexadécimal : cliquez sur la cellule à modifier pour la sélectionner, puis un clic droit sur cette même cellule.

Saisie et modifications des données

Page 1 | Page 2 | Page 3 | Imprimer | Fermer | Annuler

Libellé du champ	Type	Long	Valeur
ILS Key (Unique)	C	10	3EARS101
Airport Key	C	10	FR49168
Runway ID	C	4	03
Identifiant	C	6	NT
Name	C	40	LOC03
Component Type	I	4	64

Saisie

Component Type

hexadécimal

Idem pour les valeurs caractères de longueur 1 par exemple
Traffic pattern direction dans runway.pod

Pavement Subgrade	I	4	0
Pavement Tire PSI	I	4	0
Traffic Pattern Direction	C	1	82

Saisie

Traffic Pattern Direction

hexadécimal

décimal

alpha

Oui/Non ☒ Oui si sélectionné

Type de saisie

☐ hexadécimal (00..FF)

☐ décimal (0..255)

☒ un caractère (A..Z,a..z)

☐ oui/non

Revenons à l'écran principal : cliquez deux fois sur le bouton
Annuler.

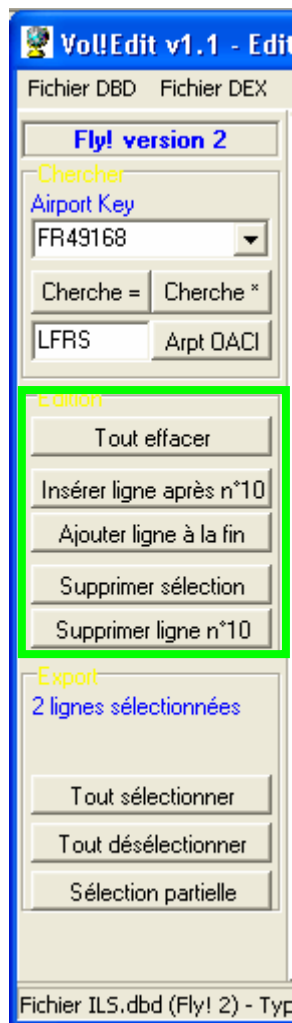
Déplacer les informations dans la fenêtre avec l'ascenseur
 inférieur jusqu'à voir les colonnes Latitude et Longitude.

Positionnez le curseur de la souris sur une cellule de l'une ou l'autre colonne : vous verrez apparaître pendant quelques instants ces coordonnées en clair au niveau de la souris. Elles continueront à apparaître dans la ligne inférieure à droite.

Tout sélectionner	FR16697	23R	CGC	GLIDE23	128	164371,25	1294905,0
Tout désélectionner	FR16697	23R	CGC	OM23	2048	164540,40	1295174,0
Sélection partielle	FR16697	23R	CGC	MM23	1024	164403,50	1294948,0
							Lat N45° 4

Fichier ILS.dbd (Fly! 2) - Type de données : ils - 7494 enregistrements - 07/01/2002 17:34:49 - 1215286 octets

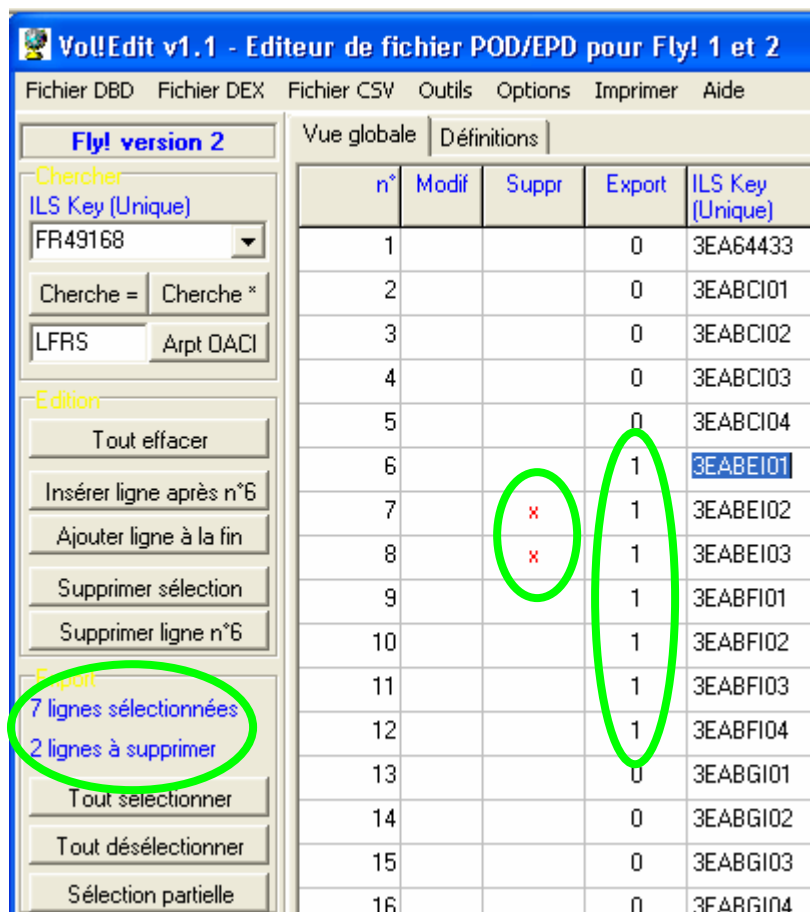
Nous venons de voir comment modifier des données. Pour en ajouter ou en supprimer, utiliser les boutons situés sur la gauche de l'écran :



Vol !Edit vous offre maintenant la possibilité de marquer des enregistrements afin qu'il soit effacer lors de la prochaine importation.

Attention : ceci n'est possible que pour Fly! II et en utilisant DexImport dans sa version 1.2 (à télécharger sur www.avsim.com ID 12835)

Pour ce faire il suffit de cliquer dans la troisième colonne ou doit apparaître alors un 'x'. Ceci ne fait aucune suppression dans le POD : il faut passer par DexImport. Dans l'exemple ci-dessous nous avons préparé l'extraction d'un DEX comportant 7 lignes dont 2 seront supprimées lors de l'importation dans le POD avec DexImport 1.2.



Vous venez d'effectuer vos modifications ou ajout, vous allez pouvoir effectuer vos sauvegardes.

A ce jour Vol!Edit vous permet de sauvegarder vos données sous différents formats :

- DEX pour importation ultérieure à l'aide de DBImport ou DEXImport selon votre version de Fly!
- CSV pour utilisation avec les différents produits Microsoft ou autres capables de lire ce format. Vous pourrez ainsi utiliser Excel ou Access pour gérer votre base de données.
- DBD qui dans une version future de Vol!Edit vous permettra de reconstruire un fichier POD ou EPD directement sans import de DEX.

Avant chaque sauvegarde vous pouvez préciser les différents enregistrements (lignes) à sauvegardés. Pour ce faire vous avez à votre disposition deux boutons pour une sélection/désélection globale :

Vol!Edit v1.1 - Edit

Fichier DBD Fichier DEX

Fly! version 2

Chercher

Airport Key

FR49168

Cherche = Cherche *

LFRS Arpt OACI

Edition

Tout effacer

Insérer ligne après n°10

Ajouter ligne à la fin

Supprimer sélection

Supprimer ligne n°10

Export

2 lignes sélectionnées

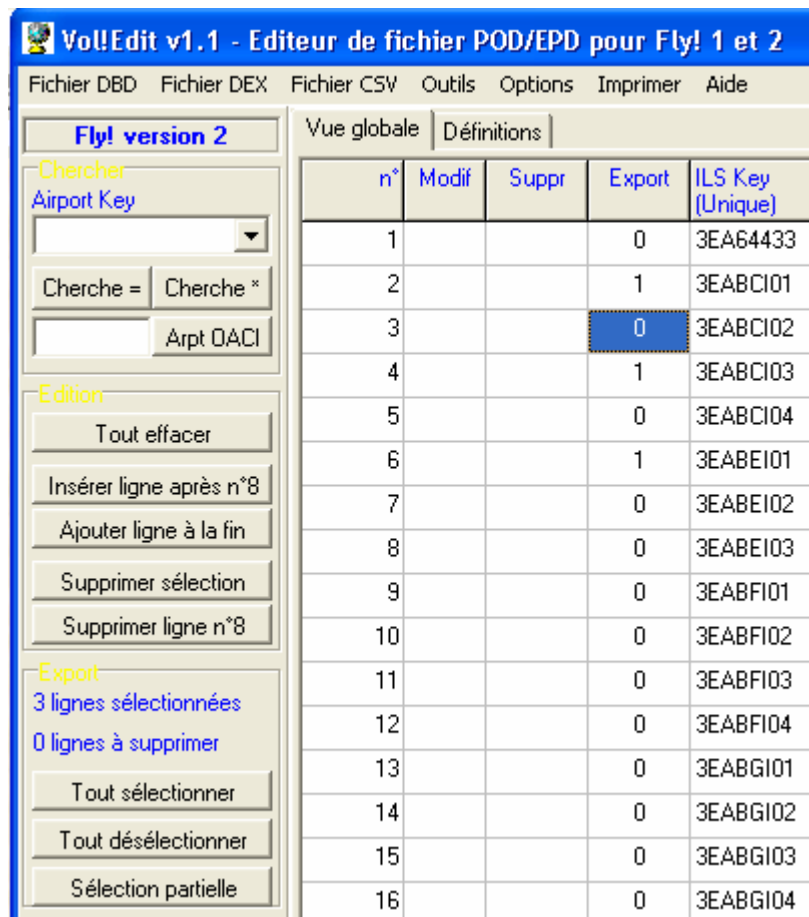
Tout sélectionner

Tout désélectionner

Sélection partielle

Fichier ILS.dbd (Fly! 2) - Typ

Vous pouvez également sélectionner chaque ligne une par une en positionnant chaque cellule de la colonne Export à 1 par un simple clic sur celle ci (ou un clic pour la mettre à zéro)



Voici les différentes possibilités qui vous sont offertes :

- Menu -> Fichier DBD -> Enregistrer tout DBD
- Menu -> Fichier DBD -> Enregistrer la sélection DBD (les lignes doivent être marquées dans la colonne Export)
- Menu -> Fichier DEX -> Exporter tout DEX
- Menu -> Fichier DEX -> Exporter sélection DEX (les lignes doivent être marquées dans la colonne Export)
- Menu -> Fichier CSV -> Exporter tout CSV
- Menu -> Fichier DEX -> Exporter sélection CSV (les lignes doivent être marquées dans la colonne Export)

Menu -> Outils

A partir du menu outil, vous pouvez

- Extraire les fichiers d'un EPD/POD à l'instar de PodView
- Lancer DBImport pour Fly !
- Lancer DexImport pour Fly ! II
- Utiliser un aide mémoire textuel

Droit de copie

Ce logiciel est un graticiel libre de droit et d'usage. L'utilisation est faite à vos risques et périls et je ne saurais être tenu des dysfonctionnements inhérent à son usage.

En dehors des bugs constatés je ne peux assurer le support de ce produit et encore moins les éditeurs de Fly!

Grand merci à toutes l'équipe de Terminal Reality pour ce magnifique travail.

Fly!, Terminal Reality et leur logo sont des marques de Terminal Reality Inc.

Vous ne pourrez terminer la lecture de ce document sans noter, si ce n'est déjà fait, l'adresse du site francophone de Fly! animé par l'équipe de 'Rest Of The World' (ROTW pour les intimes).

<http://fly.simvol.org>

ou le forum francophone de Fly! accessible à partir de ce même site.

Didier RIGAULT

ROTW

d.rigault@caramail.com

